

Méthode d'isolation et finition extérieure

TexNov PR

Méthode très résistante à l'impact utilisant un isolant de polystyrène extrudé.

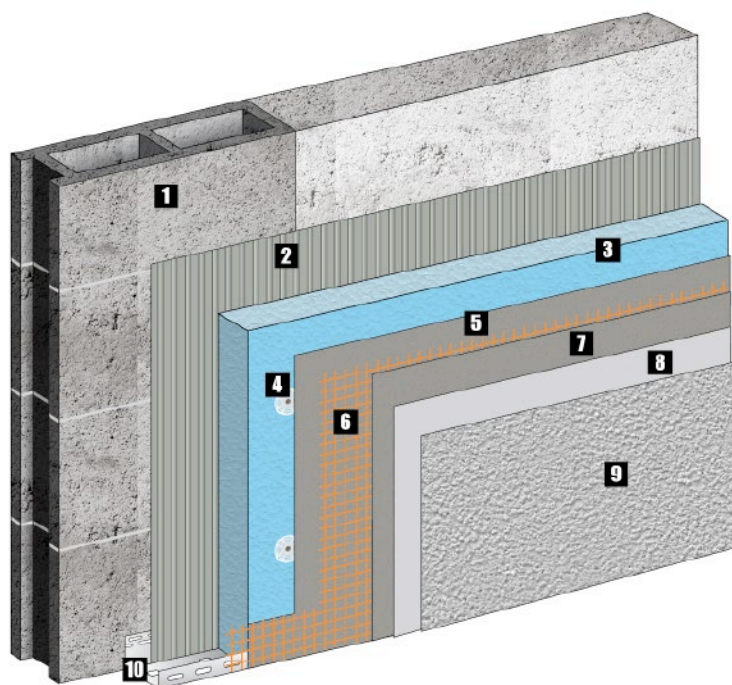
Méthode qui incorpore une deuxième barrière de protection en conjonction avec les panneaux isolants en polystyrène extrudé. Toujours appliquer l'adhésif sur l'isolant avec une truelle dentelée qui formera des rainures verticales sur l'isolant. Ces rainures serviront d'adhésion et formeront des cavités pour l'évacuation de l'humidité derrière l'isolation. **Utilisé pour la construction résidentielle ou commerciale qui se trouve près du sol ou si la résistance aux gros chocs est nécessaire.**

Produits utilisés pour l'installation

(Voir fiches techniques des produits pour plus d'informations)

- Panneau isolant plat extrudé
- Treillis
- TexPro FlexStop CB
- TexPro Base Nivelage
- TexPro Base NC
- TexPro Flexroll
- TexPro Flextex

TexPro



- 1** Substrat (Bloc de béton ou ciment)
- 2** Membrane d'imperméabilisation pare-air et pare-eau TexPro FlexStop CB avec truelle dentelée qui forme des rainures
- 3** Panneau isolant Plat de polystyrène extrudé
- 4** Attaches mécaniques pour fixer les panneaux isolant
- 5** Enduit de base TexPro Base Nivelage
- 6** Treillis de fibre de verre nové dans l'enduit de base
- 7** Enduit de base TexPro Base NC
- 8** Enduit d'apprêt TexPro Flexroll
- 9** Enduit de finition TexPro Finition Flextex
- 10** Solin de départ

Les instructions sur l'application et les caractéristiques sur sa performance sont basées sur des informations que nous croyons être fiables. Elles vous sont fournies au meilleur de nos connaissances, mais toutefois sans garantie, étant donné que les conditions et méthodes d'utilisation de nos produits demeurent hors de notre contrôle.

TexNov inc.

839 Joseph-Louis-Mathieu, Sherbrooke, Québec, Canada J1R0X3

819 820-1188 - 1 877 316-6388

info@texnov.com - www.texnov.com

Méthode de revêtement thermique avec enduit de finition

TexNov PR

1 Généralités :

1.1 Travaux connexes précisés à d'autres sections :

- 1.1.1 Charpentes légères Section 05400
- 1.1.2 Scellant Section 07900
- 1.1.3 _____

1.2 Assurance Qualité.

- 1.2.1 L'applicateur doit fournir la main d'œuvre, les matériaux et les équipements nécessaires à la pose de la méthode de revêtement acrylique *TexNov PR* ou un équivalent approuvé.
- 1.2.2 L'applicateur sera qualifié, avoir au moins 5 années d'expérience continue dans la pose de matériaux du type spécifié et être en mesure d'en fournir la preuve sur demande de l'architecte.
- 1.2.3 L'applicateur doit fournir sur demande, un échantillon de 6" x 1' (15 cm x 30 cm) de chacune des couleurs et textures choisies par l'architecte, en utilisant le même matériel, la même technique et les mêmes outils qui seront utilisés pour la réalisation du projet.
- 1.2.4 L'applicateur devra suivre les spécifications du fabricant dans l'installation de la méthode *TexNov PR*.

1.3 Substrat.

- 1.3.1 Si le substrat est un mur de béton, de maçonnerie ou un gypse extérieur traité, il doit être recouvert d'une membrane cimentaire truillée *TexPro FlexStop CB*.

1.4 Description de la méthode *TexNov PR*.

- 1.4.1 La méthode *TexNov PR* consiste en la pose d'un isolant extrudé de polystyrène sur un substrat qui a déjà été recouvert d'un coupe-vapeur.
Suivent la pose :
 - D'un isolant plat extrudé.
 - D'un treillis.
 - D'attaches mécaniques.
 - D'un enduit spécial *TexPro Base Nivelage*.
 - D'un enduit de base *TexPro Base NC*.
 - De moulures si nécessaires.
 - D'un apprêt coloré *TexPro Flexroll*.
 - D'un enduit de finition *TexPro Flexflex*.

Les instructions sur l'application et les caractéristiques sur sa performance sont basées sur des informations que nous croyons être fiables. Elles vous sont fournies au meilleur de nos connaissances, mais toutefois sans garantie, étant donné que les conditions et méthodes d'utilisation de nos produits demeurent hors de notre contrôle.

TexNov inc.

839 Joseph-Louis-Mathieu, Sherbrooke, Québec, Canada J1R0X3

819 820-1188 - 1 877 316-6388

info@texnov.com - www.texnov.com

1.5 Détails de la méthode *TexNov PR*.

- 1.5.1 Des panneaux rigides de polystyrène extrudé de type IV.
- 1.5.2 Un treillis de fibre de verre, traité pour résister aux alcalis, fabriqué pour et approuvé par *TexNov*.
- 1.5.3 Des attaches mécaniques (Clous de plastique).
- 1.5.4 L'enduit spécial de base *TexPro Base Nivelage*.
- 1.5.5 L'enduit acrylique de base *TexPro Base NC*.
- 1.5.6 Des moulures en PVC approuvés par *TexNov inc.*
- 1.5.7 De l'apprêt coloré *TexPro Flexroll*, pour coordonner la couleur du substrat à l'enduit de finition.
- 1.5.8 De l'enduit acrylique de finition : *TexPro Flexflex* ou etc. copolymères 100% acryliques, pré-mélangés, de la couleur et de la texture choisies par l'architecte et fabriquée par Les Enduits *TexNov inc.* (Voir le Manuel de Référence). Texture : _____ Couleur : _____

1.6 Livraison, entreposage, manutention.

- 1.6.1 Livraison : Tous les matériaux fournis par *TexNov inc.* devront être livrés intacts dans leur emballage d'origine.
- 1.6.2 Entreposage : Tous les matériaux fournis par *TexNov inc.* devront être entreposés à l'abri des intempéries et des dommages à une température supérieure à 5°C (41°F).

1.7 Conditions de mise en chantier.

- 1.7.1 Température: La température de l'air ambiant devra être d'au moins 5°C (41°F) et à la hausse durant l'installation de la méthode *TexNov PR* et demeurer à 5°C (41°F) ou plus élevée pour au moins 24 heures après l'installation.
- 1.7.2 Protection des matériaux adjacents : Protéger les matériaux adjacents des dommages ou éclaboussures résultants de la pose des enduits. Si nécessaire, recouvrir les surfaces, les équipements, etc.... avec des moyens appropriés.
- 1.7.3 Coordination des travaux : Coordonner l'installation de la Méthode *TexNov PR* avec les autres corps de métier.
- 1.7.4 Rythme des travaux : Prévoir la main d'œuvre nécessaire pour assurer une opération continue sans reprise (cold joint) et variation dans la texture.

1.8 Garantie.

- 1.8.1 À partir de la date de réception du paiement final des travaux, *TexNov inc.* garantit que les matériaux qu'elle fournit, lorsqu'appliqués conformément aux instructions d'application et au devis descriptif du fabricant, donneront des résultats identiques à ceux qui sont indiqués et décrits dans le Manuel de Référence du fabricant. Cette garantie ne s'applique qu'à l'utilisation des produits sur des substrats approuvés par *TexNov inc.*
- 1.8.2 Les Enduits *TexNov inc.* n'est pas responsables l'architecture, de l'ingénierie et de l'exécution.
- 1.8.3 Dans le cadre de cette garantie, le remède unique et exclusif sera que *TexNov inc.* fournira les matériaux de remplacement, s'il est établi que les matériaux fournis initialement étaient défectueux, à la condition que pas plus de (5) ans ne se soient écoulés après l'application d'origine. *TexNov inc.* n'offrent aucune autre garantie implicite ou explicite.

Les instructions sur l'application et les caractéristiques sur sa performance sont basées sur des informations que nous croyons être fiables. Elles vous sont fournies au meilleur de nos connaissances, mais toutefois sans garantie, étant donné que les conditions et méthodes d'utilisation de nos produits demeurent hors de notre contrôle.

TexNov inc.

839 Joseph-Louis-Mathieu, Sherbrooke, Québec, Canada J1R0X3

819 820-1188 - 1 877 316-6388

info@texnov.com - www.texnov.com

Section 07240
Version : 200 833

2 2- Produits :

2.1 Généralité :

- 2.1.1 Tous les matériaux et composants de la Méthode de revêtement extérieur **TexNov PR** devront être obtenus de **TexNov inc.** ou de ses représentants autorisés.
- 2.1.2 Aucune substitution de matériaux ne sera acceptée, à moins d'une autorisation écrite par **TexNov inc.**
- 2.1.3 Matériaux acceptables : Composants de la Méthode **TexNov PR** ou un équivalent approuvé.

2.2 Matériaux et fabricant approuvés.

- 2.2.1 Panneaux isolants rigides de polystyrène extrudé :
 - Panneaux isolants rigides manufacturés par un fabricant reconnu et approuvé par **TexNov inc.**
 - De type IV extrudé.
 - Avoir une épaisseur minimale de 1½" (3.75 cm) en section de 2' x 8'.
- 2.2.2 Fixations : Conçues spécialement pour les panneaux de polystyrène extrudé (Vis # 8 minimum ou clous installés à l'aide d'un fusil spécial). Ces attaches doivent être protégées contre la corrosion et installées avec des rondelles de 1½"
N.B. Les panneaux rigides et leurs fixations spéciales doivent déjà avoir été installés par l'entrepreneur
- 2.2.3 Treillis fourni par **TexNov inc.**
- 2.2.4 Enduit de base spécial **TexPro Base Nivelage**.
- 2.2.5 Enduit de base **TexPro Base NC**.
- 2.2.6 Enduit d'apprêt coloré **TexPro Flexroll** : recommandé afin de coordonner la couleur du substrat à l'enduit de finition.
- 2.2.7 Enduit de finition : **TexPro Flexflex** Émulsions 100% acrylique, pré mélangé en usine, comprenant la couleur et la texture choisies par l'architecte, tel que manufacturée et fournie par **TexNov inc.**
La couleur sera : # _____ (Voir charte des couleurs dans le Manuel de Référence).
La texture sera : _____ (Voir charte des textures dans le Manuel de Référence).
- 2.2.8 Accessoires : Tels que recommandées par le fabricant.
- 2.2.9 Eau : Claire et potable.
- 2.2.10 Scellants : De polyuréthane approuvé par le fabricant, de la couleur choisit par l'architecte.
- 2.2.11 Moulures en PVC : Telles que spécifiées par le fabricant.
- 2.2.12 Résultats d'essais en laboratoire. (Voir section : Évaluation de nos Produits dans le Manuel de Référence).

Les instructions sur l'application et les caractéristiques sur sa performance sont basées sur des informations que nous croyons être fiables. Elles vous sont fournies au meilleur de nos connaissances, mais toutefois sans garantie, étant donné que les conditions et méthodes d'utilisation de nos produits demeurent hors de notre contrôle.

TexNov inc.

839 Joseph-Louis-Mathieu, Sherbrooke, Québec, Canada J1R0X3

819 820-1188 - 1 877 316-6388

info@texnov.com - www.texnov.com

3 Exécution des travaux :

3.1 Inspection :

- 3.1.1 Avant de commencer les travaux, vérifier la compatibilité du substrat existant avec les spécifications du projet à réaliser et de la méthode proposé.
- 3.1.2 Aviser l'architecte des conditions qui sont inacceptables et ne jamais commencer les travaux tant que les corrections n'ont pas été apportées.

3.2 Installation :

- 3.2.1 S'assurer que le substrat est recouvert d'un coupe-vapeur.
- 3.2.2 Un solin flexible tel que la membrane Fibreuse (Blue-skin) sera installé au périmètre de toutes les ouvertures.
- 3.2.3 La membrane d'étanchéité **TexPro FlexStop CB** sera installée en continuité sur toute la surface du mur, tous les joints seront renforcés d'une membrane fibreuse **TexNov inc.**
- 3.2.4 Un solin en aluminium ou en PVC de type goutte d'eau sera installé au haut et au bas de toutes les ouvertures.
- 3.2.5 Les panneaux d'isolants rigides en polystyrène extrudé seront installés horizontalement en commençant par le bas du mur. Les panneaux seront temporairement maintenus en place par deux vis ou deux clous (selon le substrat).
- 3.2.6 Sur chaque rangée, les joints verticaux des panneaux seront décalés par rapport aux joints des panneaux inférieurs.
- 3.2.7 Les joints de dilatation seront installés au 20' (600 cm) verticalement et horizontalement si possible avec une ligne verticale d'une ouverture ou selon la recommandation de l'architecte. Un bon joint de dilatation implique de couper l'isolant jusqu'au mur.
- 3.2.8 Les vides laissés entre les panneaux devront être remplis avec des tranches fines d'isolant. **N.B. Les étapes (3.2.1 à 3.2.7) sont la responsabilité de l'entrepreneur.**
- 3.2.9 Le treillis sera installé sur toute la surface en utilisant des vis ou des clous (selon le substrat) qui seront installés à 12" (30 cm) centre à centre horizontalement et verticalement.
- 3.2.10 Les joints du treillis se chevaucheront de 2½" (6.25 cm).
- 3.2.11 Le treillis chevauchera aussi les moulures.
- 3.2.12 Des bandes de treillis de 9" (22.5 cm) x 12" (30cm) seront installées en angle de 45° aux coins de toutes les ouvertures.
- 3.2.13 Une couche de base d'environ ¼" de l'enduit de rétention **TexPro Base Nivelage** sera appliquée de façon à recouvrir toute la surface. La surface sera immédiatement aplaniée.
- 3.2.14 Inspecter la surface pour vous assurer que les attaches sont bien fixées et en quantité suffisante, que les bordures accessoires sont bien localisées et que les inégalités sont réparées avant d'appliquer l'enduit de base **TexPro Base NC**.
- 3.2.15 Attendre 24 heures avant d'appliquer, à l'aide d'une truelle en acier inoxydable, une mince couche de **TexPro Base NC** pour renforcer et égaliser la surface.

Les instructions sur l'application et les caractéristiques sur sa performance sont basées sur des informations que nous croyons être fiables. Elles vous sont fournies au meilleur de nos connaissances, mais toutefois sans garantie, étant donné que les conditions et méthodes d'utilisation de nos produits demeurent hors de notre contrôle.

TexNov inc.

839 Joseph-Louis-Mathieu, Sherbrooke, Québec, Canada J1R0X3

819 820-1188 - 1 877 316-6388

info@texnov.com - www.texnov.com

Section 07240
Version : 200 833

- 3.2.16 L'apprêt **TexPro Flexroll** : (optionnel) Un enduit liquide qui s'applique à l'aide d'un pinceau, d'un rouleau ou d'un pulvérisateur, qui rend la surface uniformément absorbante et coordonnée avec la couleur de l'enduit de finition.
- 3.2.17 Attendre 24 heures entre la pose de l'enduit de nivellement **TexPro Base NC** et celle de l'enduit d'apprêt **TexPro Flexroll**.
- 3.2.18 Appliquer ensuite l'enduit de finition de la couleur # _____ et de la texture : _____ sera appliqué de façon continue et nivelé immédiatement afin de donner à l'ouvrage une apparence uniforme, d'éviter des trous, des sur-épaisseurs, des lignes de démarcation et des défauts.
- 3.2.19 Les scellants de polyuréthane seront appliqués selon la recommandation du manufacturier.
- 3.2.20 Nettoyer le chantier au fur et à mesure de l'avancement des travaux. À la fin des travaux, débarrasser le chantier de tous les rebuts et matériaux excédentaires relevant du présent devis.

Les instructions sur l'application et les caractéristiques sur sa performance sont basées sur des informations que nous croyons être fiables. Elles vous sont fournies au meilleur de nos connaissances, mais toutefois sans garantie, étant donné que les conditions et méthodes d'utilisation de nos produits demeurent hors de notre contrôle.

TexNov inc.

839 Joseph-Louis-Mathieu, Sherbrooke, Québec, Canada J1R0X3

819 820-1188 - 1 877 316-6388

info@texnov.com - www.texnov.com